

# Contemplation, calme et sérénité AU SOMMET D'ÉVIAN

Au pied du massif du Chablais et du Mont Blanc, la destination d'Évian se caractérise par sa géographie privilégiée en Haute-Savoie, à quelques encablures de la Suisse. Les montagnes des Préalpes lui confèrent ce caractère majestueux où l'on profite d'une incroyable diversité de paysages et d'activités pour se poser, respirer et se reconnecter à la nature.

**Randonnée dans le Géoparc du Chablais à pied ou à dos d'âne, vol en parapente le long des sommets qui entourent Évian, dégustation des spécialités fromagères savoyardes, séjour dans des hébergements montagnards d'exception et challenge sportif entre trail et triathlon... Les montagnes évianaises regorgent de trésors pour se reconnecter posément mais activement à la nature.**

Tout comme l'eau minérale naturelle qui jaillit au terme d'un voyage long de 15 ans au cœur du plateau du Gavot, à Évian on prend le temps de vivre chaque instant. Dans cet écrin de verdure préservé, on s'imprègne de la nature environnante, on s'émerveille du panel de panoramas à couper le souffle, on profite de rencontres authentiques, on savoure les plaisirs de la table, avec le souci du respect de l'environnement qui nous entoure.

Des points de vue somptueux aux expériences uniques en passant par les hébergements les plus confidentiels, les activités de pleine nature en montagne séduisent familles, sportifs et voyageurs en quête d'apaisement. Voici quelques-uns de ces moments à vivre autour d'Évian.



# Immersion en pleine nature

## SUR LES HAUTEURS D'ÉVIAN

Les hauteurs de la ville d'Évian regorgent d'activités pour explorer un territoire fait d'eau et de roche et se reconnecter aux paysages de montagne. De la découverte du circuit de l'eau avec un guide, à la visite de l'usine d'embouteillage d'Évian en passant par une randonnée dans le Chablais à dos d'âne : à Évian, on prend le temps d'observer le patrimoine naturel et son rôle si particulier.



### Retracer le parcours du circuit de l'eau

Pendant une journée, François, guide du patrimoine et accompagnateur en moyenne montagne, accompagne des petits groupes à la découverte du circuit de l'eau. La randonnée débute par une traversée de deux heures des alpages de Tréchauffé, situés à 1 800 mètres d'altitude, offrant un panorama exceptionnel sur le lac et les montagnes des Alpes. On visite ensuite les marais du village de Saint-Paul et l'usine de mise en bouteille d'Évian. Cette expérience permet une exploration complète des liens entre l'eau et la roche, la formation des montagnes et des alpages, la compréhension des dépôts laissés par les glaciers et l'infiltration de l'eau dans le sol, donnant ainsi le goût particulier de l'eau minérale d'Évian. Le départ est prévu à 9h30 en mini-bus depuis l'Office de Tourisme, et le retour est programmé aux alentours de 18h30.

*Tarif : 35 € (carte d'identité obligatoire pour la visite de l'usine). Accessible aux enfants à partir de 8 ans et expérimentés en randonnée. Tous les jeudis du 11/07 au 22/08, hormis le 15/08. Départ 10h - retour 18h15.*

T. 04 50 75 04 26  
[Evian-tourisme.com](http://evian-tourisme.com)

### Vivre le fabuleux parcours de l'eau minérale naturelle evian®...

L'evian® expérience invite à suivre le parcours de cette eau à travers des visites guidées de deux ou quatre heures. On découvre tout d'abord « l'impluvium », cet espace protégé collectivement sur le plateau de Gavot où les gouttes d'eaux s'infiltrent durant des dizaines d'années, avant de devenir l'eau minérale naturelle evian®. La visite se poursuit à la rencontre de la Source Cachat nichée au cœur de la ville d'Évian-les-bains, pour comprendre l'histoire evian®. Point d'orgue de cette expérience, le site d'embouteillage transformé au fil des années par des générations de femmes et d'hommes engagés à travers ses métiers, ses process ou encore ses actions de préservation.

*Tarifs : à partir de 10 € par adulte, gratuit pour les enfants de moins de 5 ans. À partir de 8 ans.*

*Réservation sur le site directement.*

T. 04 50 84 80 18  
[evianexperience.com](http://evianexperience.com)





## Randonner avec des ânes au caractère doux et sociable

Benjamin, ancien directeur commercial, a radicalement changé de vie. Il a fait la rencontre d'Igor, de Gigolo, de Calicot, de Casimir, d'Inca, d'Iris ou encore de Lola, des accompagnateurs de randonnées à grandes oreilles ! C'est à Thollon-Les-Mémises qu'il a installé la ferme des Genti'ânes. Benjamin propose des balades à dos d'âne sur les différents sentiers du parc naturel du Chablais. On part à la rencontre des biches, cerfs, bouquetins et autres chamois et renards qui vivent à l'année sur ce territoire préservé, à la découverte du patrimoine culturel et pastoral et des points de vue spectaculaires entre lac et montagne. Chaque âne à son caractère, allant du compagnon câlin à celui plus calme, en passant par le charpateur, pour satisfaire tous les goûts. Et attention aux pique-niques avec Calicot, le plus gourmand et le plus espiègle des ânes de la ferme ! Deux nouveaux membres ont rejoint l'équipe cette année : Cookie, une ânesse particulièrement douce, notamment appréciée des plus petits, et Jones, un excellent randonneur qui a déjà traversé le GR10 dans les Pyrénées de Banyuls à St Jean-Pied-de-Port avec son précédent propriétaire. Autre nouveauté en 2024 : la possibilité de faire une randonnée itinérante en bivouac de deux à quatre jours dans le Chablais, seul ou accompagné.

*Âge minimum : 2 ans et 40 kg max.*

*Tarifs par âne : 25 €/heure, 50 €/demi-journée et 70 €/journée. Non compris le pique-nique et les boissons.*

*Toute l'année de 8h30 à 17h30.*

*T. 07 87 17 23 68*

[lafermedesgentianes.com](http://lafermedesgentianes.com)



## Poser un regard nouveau sur les paysages du Géoparc du Chablais

Envie de (re)découvrir le Géoparc mondial UNESCO du Chablais ? Rendez-vous du 18 mai au 2 juin pour les Semaines du Géoparc sur le thème des cinq sens. Au programme : visites guidées, randonnées à vélo et rencontres avec des producteurs locaux. 15 jours d'animations avec une diversité de paysages autour du Léman et des montagnes. En juillet et en août, les animations se prolongent avec les Mardis du Géoparc. Des médiateurs sont présents sur différents points du Géoparc pour échanger avec les visiteurs. Ils transmettent les clés pour comprendre les liens entre la géodiversité et tous les autres aspects de son patrimoine naturel, culturel et humain. Ces médiateurs s'engagent dans la sensibilisation et la compréhension des questions clés, comme l'utilisation durable des ressources de notre planète, l'atténuation des effets du changement climatique et la réduction des risques liés aux catastrophes naturelles auprès des visiteurs.

*T. 09 74 76 72 77*

[geoparc-chablais.com](http://geoparc-chablais.com)



## Voler avec le fondateur du parapente

Voler au-dessus du Léman en compagnie du fondateur du parapente, c'est le privilège offert par Thollon Parapente. Jean-Claude Bétemps, entouré de moniteurs brevetés d'État, propose des baptêmes de l'air pour petits et grands au départ des Mémises. Ce septuagénaire dynamique et passionné a posé les jalons de cette discipline en effectuant sa première descente en parachute de pente en 1978. Originaire du village de Thollon-Les-Mémises, cet infatigable chablaisien n'a jamais cessé depuis. Au sommet de la télécabine des Mémises, à 1 600 mètres d'altitude, il prend son envol avec ses clients, partageant ainsi sa passion. Chaque vol permet la découverte de paysages aux nuances de bleus et de verts, capturés en vidéo pour ceux qui souhaitent conserver un souvenir de cette expérience aérienne unique.

*À partir de 100 € pour les enfants et 150 € pour les adultes.*

*T. 06 42 34 49 04*

*[thollon-parapente.com](http://thollon-parapente.com)*

# Goûter aux bons produits DU PAYS D'ÉVIAN

**Bienvenue en Savoie Mont Blanc ! Sur les hauteurs d'Évian, les assiettes sont naturellement influencées par les produits de la montagne. Sans oublier les vignes sur les coteaux qui produisent des vins encore confidentiels. Avant ou après sa sortie, à chacun de choisir selon ses envies : une dégustation de vin, un plat plus traditionnel dans un petit chalet de montagne, une expérience 100% fromagère...**

## La Fétieuse : reprendre des forces après l'ascension de la Dent d'Oche

Après l'ascension de la Dent d'Oche et sa randonnée de 4h30, on reprend des forces au chalet de La Fétieuse. Situé à Bernex, ce restaurant niché au cœur des bois est une halte idéale pour se rafraîchir sur la terrasse ou pour déguster un repas chaleureux près de la cheminée. Vincent Birraux a repris ce cocon familial savoyard, tout en préservant le charme traditionnel du lieu. Au menu, on retrouve l'incontournable fondue savoyarde et le plateau de charcuterie typique des chalets de montagne. À ne pas manquer également, le plat phare de La Fétieuse : les beignets de pomme de terre, une spécialité que ce chalet a été le premier à proposer dans la région !

*Ouvert de début juin à fin septembre. Menu à partir de 30 €.  
T. 04 50 73 68 70*



## Le Temple du Fromage : musée, restaurant et boutique

Le Temple du Fromage, un rêve devenu réalité pour Aimé Vermot. Cet ancien fromager passionné a souhaité créer un lieu dédié au fromage et à sa fabrication. À la fois restaurant, boutique et musée, Le Temple du Fromage est situé à Lugrin, aux abords du Léman. Il offre une expérience savoyarde authentique, avec une décoration traditionnelle et une terrasse avec vue panoramique sur le lac. Le musée est l'un des premiers en France à expliquer la fabrication du fromage. À l'intérieur, des automates racontent les premières méthodes de fabrication, notamment la transformation du lait et le travail d'une fruitière d'autrefois... Le restaurant propose

de nombreuses spécialités savoyardes, dont le célèbre Berthoud (petit frère de la raclette à base de fromage Abondance). Avec plus d'une quinzaine de références à déguster ou à acheter en boutique, les amateurs de fromage ont trouvé leur repère !

*Tarifs : à partir de 22,50 €, sur réservation uniquement, visite musée : 4 € pour les clients du restaurant. Ouvert tous les jours de 12h à 14h et de 19h à 21h30.  
T. 04 50 76 00 14  
[temple-du-fromage.com](http://temple-du-fromage.com)*



## Le domaine viticole Delalex, une fierté locale

Envie de déguster du vin local et d'en comprendre la fabrication ? C'est à Marin, à seulement 10 minutes d'Évian, que le domaine viticole Delalex ouvre sa cave tous les jours, sauf le dimanche, de 15h à 19h. Cette fierté locale, qui s'étend sur neuf hectares est gérée par deux frères, Benoit et Samuel. Les spécificités géographiques du territoire, notamment la proximité du Léman, créent un microclimat préservant le vignoble des gelées du printemps. De la culture de la vigne à la livraison, en passant par la mise en bouteille, toutes les étapes de la production et de la commercialisation sont réalisées par la fratrie. On retrouve leurs vins dans la plupart des bonnes tables d'Évian.

*T. 04 50 71 45 82  
[vin-de-savoie-marin.com](http://vin-de-savoie-marin.com)*



# Tomber dans les bras de Monphée

## AU COEUR DE LA NATURE

La ville d'Évian a à cœur d'offrir des expériences uniques et vivifiantes. Dormir dans une cabane dans les arbres, dans un hôtel de luxe, ou dans un chalet savoyard plus traditionnel, son panel d'hébergements satisfait tous les goûts.

### Les Lodges de Babylone, une nuit tout confort dans les arbres

Les Lodges de Babylone sont le fruit d'une rencontre, d'une coïncidence inattendue. Originaire de Bretagne et de Picardie, Fabien et Christelle ont d'abord travaillé en Savoie en tant que saisonniers spécialisés dans l'hôtellerie. C'est lors d'une balade sur les sentiers du plateau de Gavot, aux abords d'Évian et à mi-chemin entre le marais et l'impluvium, que la magie a opéré. Sur un coup de tête, le couple décide de racheter et de métamorphoser ce site en un lieu insolite. Niché dans un cadre exceptionnel, les Lodges de Babylone invitent au ressourcement. Au cœur d'une forêt de sapins, quatre cabanes en bois reposent sur des pilotis, de deux à six mètres du sol ! Chacune est dotée d'un spa privé ou d'un bain scandinave privé et perché sur la terrasse. Sur le terrain d'un hectare, on retrouve également deux chalets savoyards traditionnels, ainsi qu'un espace bien-être extérieur avec sauna et bain. Ces passionnés de l'hôtellerie sont les seuls de la région à offrir cette expérience insolite au cœur des montagnes, tout proche des rives du Léman.

À partir de 115 €/nuit pour deux personnes

T. 04 50 73 4197

[leslodgesbabylone.fr](http://leslodgesbabylone.fr)



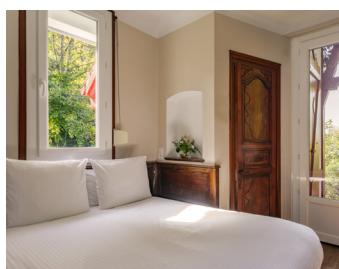
### Le Bellevue, l'hôtel familial niché dans un écrin de verdure

L'hôtel Bellevue\*\*\*, l'un des tout premiers hôtels de Thollon-les-Mémises, a traversé les âges. Philippe et Michèle, les actuels propriétaires, ont repris ce lieu centenaire à la famille Roch qui l'a géré sur trois générations. Cette famille, profondément ancrée dans l'histoire locale, est à l'origine de la ligne de bus Évian-Thollon. Une découverte surprenante a été faite lors d'une rénovation de l'hôtel. Sur une planche trouvée dans les combles, il était inscrit : « *Moi Camille Roch et mon épouse Louise avons construit cet hôtel, que dieu nous prête longue vie et fasse bonnes affaires* ». Un vœu qui semble avoir été réalisé ! L'établissement propose 24 chambres avec vue panoramique sur le lac et les montagnes des Mémises. Fidèle à son héritage, le Bellevue conserve son caractère familial et propose une expérience relaxante avec sa piscine couverte, son sauna et son jacuzzi.

À partir de 94 €/nuit

T. 04 50 70 92 79

[hotellebellevue.com](http://hotellebellevue.com)



## La Verniaz, l'adresse incontournable du Chablais

Véritable institution, l'Hôtel et restaurant La Verniaz\*\*\*\* a traversé les époques en ne perdant rien de son cachet et de son authenticité. Dans un cadre bucolique, perché sur les hauteurs d'Évian, cette ancienne ferme savoyarde a su préserver son charme du XVII<sup>e</sup> siècle. Ses 34 chambres et suite ainsi que ses six chalets avec vue ont déjà accueilli de célèbres personnalités telles que Charlie Chaplin, Serge Gainsbourg ou encore Elizabeth Taylor. En 2024, le chalet familial Gentiane est équipé d'un nouveau sauna privatif. En référence de la gastronomie, le Bistrot de La Verniaz régale les convives d'une cuisine généreuse à travers une carte de saison élaborée et régionale. De son côté, la table « Chez Auguste » offre de belles soirées privatives dans les règles de l'art du partage et de la simplicité. À l'extérieur, à travers les pommiers, les cerisiers et les parterres de fleurs, on découvre sa magnifique terrasse exposée plein sud ouverte sur le célèbre jardin « La Potinière » de La Verniaz. Ancien lieu de mondanités dans les années 20, les visiteurs venaient prendre le thé dans ce jardin champêtre de deux hectares, chargé d'histoire. La particularité de La Verniaz ? La fidélité de ses clients qui sont venus enfants et qui reviennent encore aujourd'hui, une fois adultes.

À partir de 144 €/nuit en chambre double

T. 04 50 26 94 50

[verniaz.com](http://verniaz.com)

## Chalet Le Titlis, une expérience bien-être au cœur des montagnes

Après l'installation de la piscine chauffée en 2023, les vacanciers pourront se prélasser dans un tout nouvel hammam dès l'automne 2024 au Chalet Le Titlis ! Situé à 1 100 mètres d'altitude, au cœur des montagnes, ce chalet savoyard offre une vue panoramique sur la Dent d'Oche, la station et le village de Bernex. Christian Birraux, ancien professionnel de l'hôtellerie en Suisse et sa femme Cathy proposent aussi bien une gestion libre pour les groupes jusqu'à 31 personnes qu'une formule hôtelière avec huit chambres pour deux à cinq personnes. Lieu de repos et de ressourcement, de nombreuses balades sont à découvrir au départ du chalet... Parmi elles, l'incontournable randonnée de la Dent d'Oche et des Mémises, ou encore le tour du Mont Bénand !

À partir de 98 € la nuit petit déjeuner compris

T. 06 82 04 86 96

[letitlis.com](http://letitlis.com)



## Le Cro Bidou, déconnexion entre parc et lac

L'hôtel Cro-Bidou se modernise ! Après ses parents et ses grands-parents, Meryl Christin vient de reprendre les rênes de ce lieu familial. Pour encore mieux accueillir les familles, elle vient d'aménager une salle de jeu dédiée aux enfants. Cette nouvelle pièce complète l'offre haut de gamme de ce chalet-hôtel traditionnel. Implanté au cœur d'un parc, on profite d'une vue majestueuse à 180° sur le lac adjacent de la Beunaz, les chalets et les sapins centenaires. Le cadre idéal pour déconnecter ! Récemment rénové, l'établissement propose 15 chambres cocooning de deux à six personnes. Quatre chalets indépendants de 40 à 120 m<sup>2</sup> complètent l'offre. Et on n'oublie pas de goûter à la cuisine familiale du Cro-Bidou. Meryl perpétue les recettes de sa grand-mère, notamment la célèbre tarte aux myrtilles... C'est sur les cartes du restaurant que l'on découvre pourquoi l'établissement porte ce nom : Un jeune homme rusé, Bidou, a capturé un ours féroce qui terrorisait le village en piégeant l'animal dans une fosse (cro) à 960 mètres d'altitude sur le plateau de Gavot. Depuis, la paix et l'harmonie règnent ici au bord du lac de la Beunaz, à l'abri des montagnes du Chablais.

À partir de 110 €/nuit

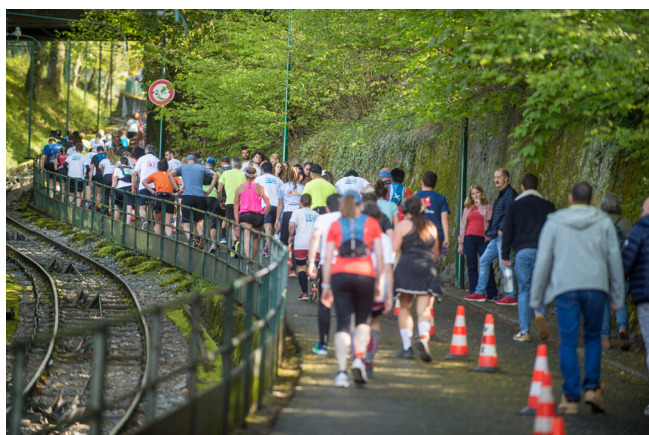
T. 04 50 73 10 93

[crobidou.com](http://crobidou.com)





# Lagenda 2024



**SAMEDI 27 AVRIL À PARTIR DE 16H**

## 3<sup>e</sup> Évian Urban Trail

L'Évian Urban Trail, une course de 15 km au bord du Léman, est organisée le 27 avril. Cette troisième édition propose un tout nouveau parcours ! Ce n'est pas une mais trois courses qui sont proposées : un trail de 7,5 km et un trail de 15 km en solo ou en relais qui débutent à 17h complétés d'une marche de 7,5 km dont le coup d'envoi est donné à 16h. Des courses enfants à 16h15 sont aussi accessibles. Plus qu'un défi sportif et ses 400 m de dénivelés positifs, cette course est une balade touristique qui offre des vues exceptionnelles sur le lac, entre paysages urbains et espaces naturels. Elle permet de découvrir la ville basse, le centre historique et les hauteurs verdoyantes.

[finishers.com/course/evian-urban-trail](https://finishers.com/course/evian-urban-trail)



**SAMEDI 14 ET DIMANCHE 15 SEPTEMBRE**

## 2<sup>e</sup> Triathlon d'Évian

La 2<sup>e</sup> édition du Triathlon d'Évian les 14 et 15 septembre s'annonce encore plus palpitante que la précédente. En plus du format classique, cette édition est marquée par l'arrivée du format LE-MAN Half (1,9 km de natation, 90 km de vélo et 21,1 km de course à pied), à réaliser seul ou en relais. Autre nouveauté : l'affiliation de l'événement à la Fédération Française de Triathlon, pour simplifier les démarches d'inscription des participants. Panoramas à couper le souffle et sensations garanties dans un environnement naturel exceptionnel.

[triathlonevian.com](https://triathlonevian.com)

# Comment venir à Evian ?



**Située à la frontière suisse à seulement 1h10 de Genève (en train) et 35 min de Lausanne (par bateau), à 2h30 de Lyon et à moins de 5h de Paris (en train), Évian bénéficie d'une position géographique unique et attire 2,5 millions de visiteurs par an.**

La ville d'Évian regorge d'attraits touristiques multifacettes. D'un côté le Léman avec son eau cristalline, comparable à une mer intérieure. De l'autre, la montagne facilement accessible depuis le centre-ville : les pentes alpines du Chablais dans les Alpes avec Thollon-Les-Mémises à 15 min (vue panoramique sur le lac), Bernex à 20 min (au pied de la mythique Dent d'Oche) et Abondance station des Portes du Soleil à 40 min (le plus grand domaine skiable d'Europe franco-suisse).



#### Venir en bateau

Depuis Lausanne, navette avec la CGN tous les jours, toute l'année, en 35 minutes (TGV direct entre Paris et Lausanne).

#### Venir en train

Depuis Genève, le Léman Express relie Évian en 1h10.

Depuis Lyon, TER en 3h.

Depuis Paris, des TGV directs les week-end des vacances scolaires d'hiver et d'été en 4h45.

#### Venir en voiture

Depuis Paris : environ 6h.

Depuis Lyon : environ 2h15.

#### Venir en avion

Aéroport International de Genève/Cointrin à 50 km.